



NEOR

**Інструкція з використання
ультразвукового зволожувача
повітря NEOR HUMI**

MODEL 8ML1 WT

Зміст

Заходи безпеки та застереження.....	3
Зовнішній вигляд та опис.....	5
Розпакування.....	5
Перед першим використанням.....	5
Експлуатація.....	6
Технічне обслуговування та очищення.....	8
Зберігання.....	8
Усунення несправностей.....	8
Гарантійне обслуговування.....	10
Технічні характеристики.....	10

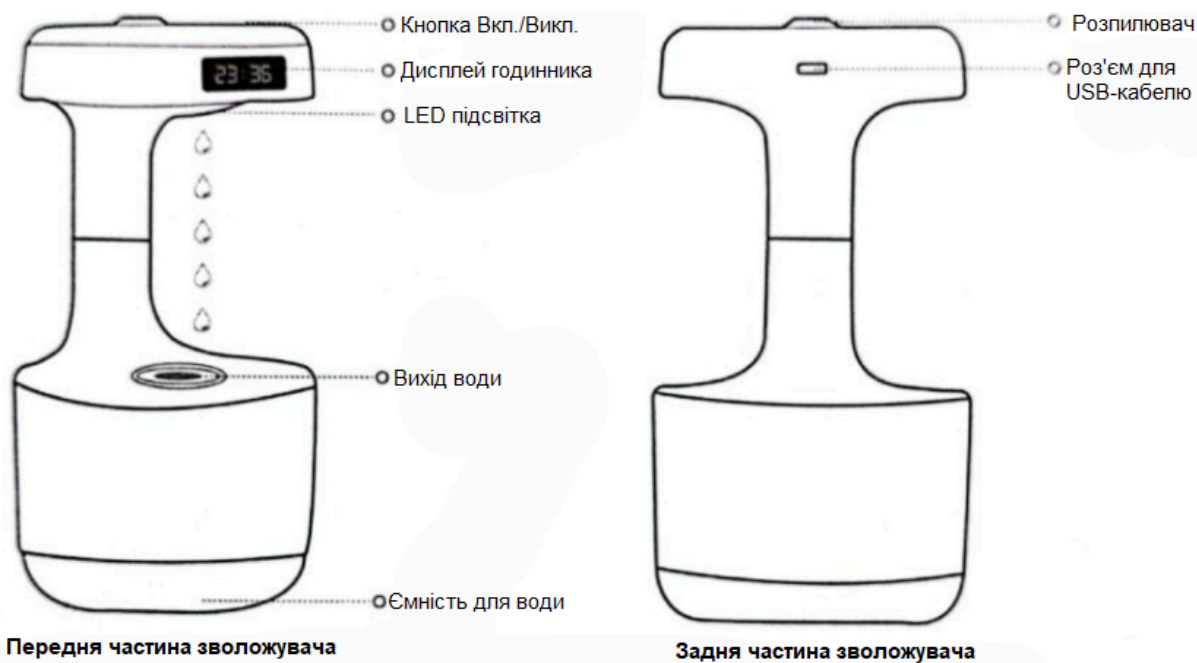
1. ЗАХОДИ БЕЗПЕКИ ТА ЗАСТЕРЕЖЕННЯ

Будь ласка, уважно прочитайте «Заходи безпеки» перед використанням приладу і використовуйте його належним чином, щоб уникнути пошкоджень або небезпеки викликані неправильним використанням.

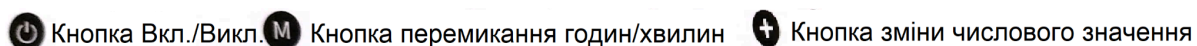
1. Забороняється від'єднувати верхню частину приладу від ємності для води з підключеним джерелом живлення.
2. Коли зволожувач працює, не нахиляйте його, не переміщайте та не виливайте з нього воду.
3. Не додавайте в ємність для води жодних добавок, ліків, засобів для інгаляції, ароматичних речовин або ефірних олій.
4. Використовуйте очищену дистильовану воду.
5. Забороняється закривати розпилювач.
6. Зволожувач призначений для побутового використання у житлових приміщеннях. Прилад не призначено для промислового та комерційного застосування.
7. Будь-яке інше використання вважається неправильним і, отже, небезпечним. Виробник не несе відповідальності за будь-які збитки, що виникають внаслідок неправильного або необачного використання.
8. Перед використанням переконайтеся, що блок живлення відповідає технічним характеристикам приладу.
9. Уникайте потрапляння води або будь-якої рідини на кабель та роз'єм живлення.
10. Для зниження ризику ураження електричним струмом не використовуйте прилад поза приміщеннями.
11. Під час роботи не накривайте прилад різними конструкціями або одягом.
12. Слідкуйте, щоб кабель живлення не торкався гострих країв та гарячих поверхонь.
13. Не використовуйте пристрій у безпосередній близькості до джерел тепла або відкритого полум'я.

14. Не використовуйте пристрій якщо він або кабель живлення має пошкодження.
15. Не кладіть пристрій у воду чи інші рідини, щоб уникнути короткого замикання або ураження електричним струмом.
16. Не підключайте прилад до блоку живлення, що має пошкодження.
17. Будьте особливо уважні, якщо поблизу від працюючого приладу знаходяться діти або особи з обмеженими можливостями.
18. Не дозволяйте дітям, людям з обмеженими можливостями або будь-яким іншим особам без відповідного досвіду або технічних здібностей використовувати прилад, якщо вони не належним чином під наглядом.
19. Температура в приміщеннях, де використовується прилад, повинна бути в діапазоні від +5°C до +40°C.
20. Забороняється самостійно ремонтувати пристрій. Не розбирайте його самостійно, при виникненні будь-яких несправностей, а також після падіння від'єднайте його від мережі та зверніться до авторизованого (уповноваженого) сервісного центру.
21. Під час роботи приладу його необхідно поставити на рівну суху робочу поверхню.
22. Не використовуйте миючі засоби, розчинники або агресивні речовини для чищення приладу.
23. Не допускайте потрапляння у зволожувач сторонніх предметів.
24. Стежте, щоб зона навколо зволожувача не ставала вологою або мокрою. Якщо з'являється сирість використовуйте зволожувач із перервами. Стежте, щоб поглинальні матеріали, наприклад: килими, штори, порт'єри або скатертини, не ставали вологими.
25. Майте на увазі, що високий рівень вологості може сприяти розвитку біологічних організмів у навколишньому середовищі.
26. Ніколи не залишайте воду в ємності для води, коли прилад не використовується

2. ЗОВНІШНІЙ ВИГЛЯД ТА ОПИС



Кнопки керування пристроєм:



3. РОЗПАКУВАННЯ

Після транспортування або зберігання пристрою при температурі нижче 0°C необхідно витримати його при кімнатній температурі не менше трьох годин.

1. Повністю розпакуйте пристрій та видаліть будь-які наклейки, що заважають роботі пристрою.
2. Перевірте цілісність пристрою та кабелю живлення, за наявності пошкоджень не користуйтеся пристроєм.

4. ПЕРШЕ ВИКОРИСТАННЯ

Перед першим використанням:

1. Розмотайте кабель живлення на всю довжину.
2. Прилад повинен бути розташований на плоскій і стійкій поверхні.

5. ЕКСПЛУАТАЦІЯ

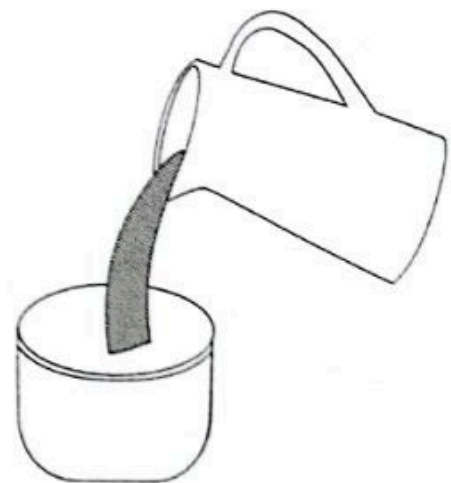
1. Від'єднайте верхню частину приладу від ємності для води. (Малюнок 1)
2. Наберіть воду в ємність для води (не перевищуючи максимального об'єму ємності для води). (Малюнок 2)

УВАГА!

Максимальний об'єм ємності для води - 800 мл, і об'єм води при вливанні не повинен перевищувати даний показник, інакше може виникнути витік води, що спричинить пошкодження приладу.



Малюнок 1



Малюнок 2

УВАГА!

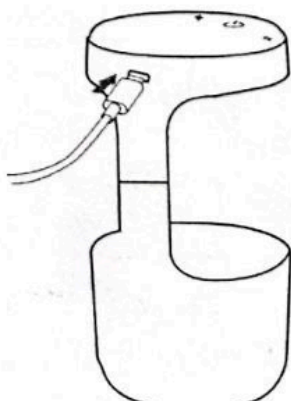
Додавайте воду з температурою 40°C або очищену перекип'ячену воду

3. Приєднайте верхню частину приладу на ємність для води.
4. Підключіть кабель живлення в роз'єм для USB-кабелю. (Малюнок 3)

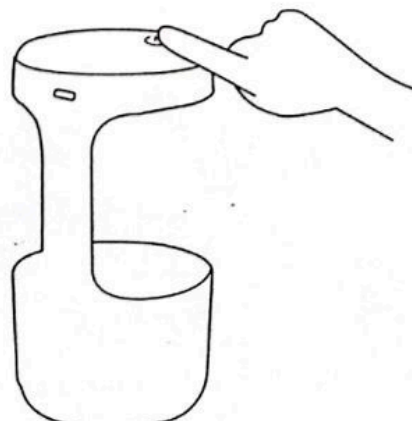
УВАГА!

Використовуйте кабель Type-C з потужністю 2A, що йде в комплекті. Якщо ви використовуєте інший кабель, переконайтеся, що специфікація струму також становить 2A.

5. Увімкніть адаптер в мережу (адаптер живлення не входить у комплект поставки).
6. Натисніть на кнопку ввімкнення , щоб включити пристрій (Малюнок4):
 - перше натискання: вмикає підсвітлення, ефект антигравітації води і процес зволоження повітря;
 - друге натискання вимикає підсвітлення і ефект антигравітації.
 - третє натискання вимикає пристрій, дисплей годинника продовжує працювати.



Малюнок 3



Малюнок 4

7. Для налаштування годинника користуйтеся кнопками керування пристроєм, що знаходяться на верхній частині приладу знаходяться кнопки:
 - натисніть і утримуйте кнопку «М» протягом 3 секунд;
 - коли число на екрані починає блимати, натисніть праву кнопку «+» для налаштування годин;
 - налаштуйте на потрібне число;
 - легко натисніть кнопку «М», автоматично перейдіть до режиму налаштування хвилин;
 - коли число хвилин починає блимати, натисніть кнопку «+» праворуч для налаштування хвилин.
8. У пристрій вбудований чіп захисту. Коли в ємності для води закінчується вода, прилад подає 5 блимаючих світлових сигнали, після чого автоматично зупиняє роботу.

6. ТЕХНІЧНЕ ОБСЛУГОВУВАННЯ ТА ОЧИЩЕННЯ

1. Перед проведенням обслуговування або прибирання приладу завжди відключайте кабель живлення.
2. Від'єднайте верхню частину приладу від ємності для води.
3. Вилийте воду з ємності для води.
4. Протріть зовнішню частину приладу м'якою, слабо-вологою ганчіркою.
5. Завжди використовуйте очищену воду щоб досягти найкращого ефекту обслуговування.
6. Після використання завжди опорожнюйте ємність для води та протирайте її сухою ганчіркою, щоб уникнути утворення плісняви чи неприємних запахів.

7. ЗБЕРІГАННЯ

Зберігання зволожувача під час тривалих перерв у використанні слід проводити наступним чином:

1. Після очищення зволожувача, як описано в розділі “Технічне обслуговування і очищення”, ретельно висушіть його та помістіть у спеціальну упаковку (рекомендується використовувати заводську упаковку).
2. Зберігайте зволожувач в сухому, обігріваному приміщенні при кімнатній температурі.

8. УСУНЕННЯ НЕСПРАВНОСТЕЙ

Проблема	Причина	Рішення
Пристрій не вмикається	Адаптер живлення не підходить	Використовуйте адаптер живлення 5V-2A перед повторним включенням

Не працює розпилення пари	Можливо, в атомізаторі є бруд, який забиває вихід пари з розпилювача	Візьміть неволокнисту ганчірку, змочіть білим оцтом і обережно протріть деталь розпилення
Пристрій не видає водяних крапель	Недостатньо води в ємності для води	Наповніть ємність належною кількістю води
	Затримка запуску, помпа порожня	Перезапустіть роботу пристрою. Вимкніть і ввімкніть через хвилину знову.
	Адаптер живлення не підходить	Використовуйте адаптер живлення 5V-2A перед повторним включенням
Не працює LED підсвітка	Несправність плати управління	Зверніться до уповноваженого сервісного центру
	Кабель живлення неправильно підключено	Перепідключіть кабель живлення або змініть адаптер живлення
Не натискається кнопка	Кнопка запала	Зверніться до уповноваженого сервісного центру
Кнопка не реагує на натискання	Несправність плати управління	Зверніться до уповноваженого сервісного центру

9. ГАРАНТІЙНЕ ОБСЛУГОВУВАННЯ

Строк служби виробу становить 2 роки.

Після закінчення цього терміну виробник не несе відповідальності за безпечну роботу виробу, а також за заподіяння шкоди здоров'ю чи майну.

Гарантійний термін обслуговування вказано у гарантійному талоні.

Виробник не несе відповідальності за всі пошкодження і збиток, спричинені недотриманням вказівок з техніки безпеки і технічного обслуговування.

Насамперед це поширюється на:

- використання виробу не за призначенням;
- технічні зміни виробу;
- непрямі збитки внаслідок подальшого використання виробу з несправними деталями.

Усі роботи, наведені в розділі про технічне обслуговування, мають здійснюватися регулярно.

Виробник не несе відповідальності у разі заподіяння шкоди через пошкодження внаслідок невиконаних робіт з техобслуговування.

До таких пошкоджень, крім іншого, належать:

- корозійні пошкодження та інші наслідки неправильного зберігання;
- пошкодження внаслідок застосування неоригінальних запчастин;
- пошкодження внаслідок робіт з техобслуговування та ремонту, які здійснювалися неуповноваженими спеціалістами.

9. ТЕХНІЧНІ ХАРАКТЕРИСТИКИ ПРИЛАДУ

Назва приладу	Ультразвуковий зволожувач повітря NEOR HUMI
Модель приладу	8ML1 WT
Напруга живлення	DC 5В/2А

Максимальна потужність	5 Вт
Матеріал корпусу	ABS
Розмір продукту	12 X 12 X 23,1 см
Об'єм ємності для води	800 мл
Розмір продукту	12 X 12 X 23,1 см
Розмір пакування	13,5 X 13,5 X 26 см
Вага нетто/брутто	600/800 г
Строк служби виробу	2 роки
Комплект постачання	Ультразвуковий зволожувач повітря, кабель живлення USB-USB Type C.

Офіційний представник в Україні: ТОВ КРЕО СІНЕРЖІ

Адреса: 41600, Україна, Сумська обл., м. Конотоп, вул. Успенсько-Троїцька 37а

Виробник: Tongheng Electronic Technology, Ruixiang Street (M. Section), Huayuan Development Area Xiangqiao District, Chaozhou, Guangdong, Китай